

住まいのルールブック (韓国朝鮮語)

KJK 가나가와현 주택 공급 공사

공동 주택

한국/조선어

생활 규칙서



주택공급공사 임대 주택에 잘 오셨습니다 !

주민여러분들이 쾌적하게 생활하기 위하여 공사 임대 주택에서 지켜야 할 생활 규칙과 매너에 대하여 알려 드립니다.

입주 하면

1 자치회 (自治會) 에 가입합시다

「자치회(自治會)」는 주민들이 참가하는 조직입니다.
생활하면서 곤란할 때 자치회(自治會)가 도와 줍니다.
이사한 뒤 자치회 담당자를 찾아가 인사를 하도록 합시다.
※일부 자치회(自治會)가 없는 주택이 있습니다.

자치회에서는 어떤 활동을 하나요 ?

- 지진이나 화재등이 일어났을 때 주민들에게 물이나 식량 등을 배급합니다.
- 자전거나 오토바이 주차장을 관리합니다.
- 주민들이 곤란할 때 주택공급공사 담당자에 연락을 하고 상담합니다.
- 임대 주택에 사는 주민들을 위한 행사나 축제를 개최합니다.



2 주민끼리 서로 만나면 인사를 나눕시다

임대 주택에 사는 주민들을 만나면 서로 인사를 나누도록 합시다.
서로 커뮤니케이션을 취하며 지냅시다.

안녕하세요
(こんにちは)



안녕하세요
(こんにちは)

생활 규칙 ①쓰레기를 버리는 방법

쓰레기를 버릴 때는 규칙이 있으며, 사는 지역에 따라 규칙이 정해져 있습니다. 주민 여러분들이 쾌적하게 생활할수 있도록 규칙을 지키도록 합시다.

1 쓰레기의 종류

임대 주택 내의 쓰레기 보관소에는 이하에 기재된 쓰레기를 버릴수 있습니다.

태울수 있는
쓰레기



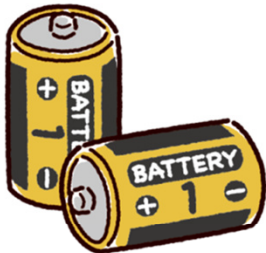
태울 수 없는
쓰레기



병 · 캔 · 플라스틱 병



사용후 건전지



금속류



대형 쓰레기



2 쓰레기를 버리는 방법

쓰레기를 버리는데 있어서 거주지역마다 규칙이 있습니다. 요일, 시간, 쓰레기 종류에 따라 방법이 다릅니다.

관공청의 창구나 홈페이지에서 쓰레기 가이드북을 입수할수 있습니다.

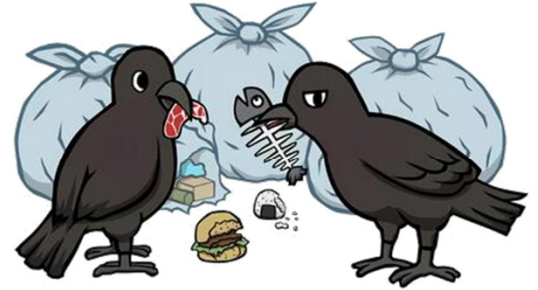
이사 하기 전에 확인 하도록 합시다.



오코하마시의 발행물의 예

3 쓰레기의 분류

쓰레기는 종류별로 분별하고 규칙에 따라 버리도록 합니다.
분별하지 않거나 버리는 요일이나 시간을 지키지 않으면 그 쓰레기는 회수 안됩니다.
쓰레기가 보관소에 남아 있으면 까마귀가 쓰레기를 훔쳐 지게 하고 보관소가 어지러워지고 악취가 발생합니다.
주민 여러분들 모두가 쾌적하게 생활할수 있도록 쓰레기를 분별해서 버리도록 협조를 부탁드립니다.



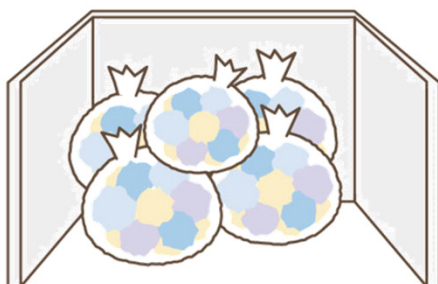
4 대형 쓰레기를 버리는 방법

가구 등의 큰 쓰레기를 대형 쓰레기라고 합니다.
대형 쓰레기를 버릴 때는 사전에 신청이 필요합니다.
신청후 수수료를 지불하면 회수해 줍니다.
대형 쓰레기의 신청 방법이나 버리는 방법은 거주지역마다 규칙이 있습니다.
관공청에 문의하거나 쓰레기 안내서를 확인하도록 합니다.



잘 모를 때는 누구에게, 어디에 물어보면 될까요?

쓰레기를 버리는 방법이나 분별에 대하여 잘 모르는 경우에는 같은 주택 주민이나 자치회, 혹은 관리회사에 물어 보시다.



생활 규칙 ② 생활할 때 나는 소리(소음)

공사주택에서는 옆집이나 위밑 방에 소리가 전달되기 쉽습니다. 따라서 다음과 같은 매너를 지키면서 생활하도록 합시다.

밤에는 조용히 지낸다



마루나 벽을 두드리지 않는다



방안에서 아이들이 뛰놀거나 공놀이를 하지 않도록 합시다.

방안에서 큰 소리를 내지 않는다



친구, 지인들을 초대하고 파티를 할 때는 조용히 지낸다.

텔레비죤이나 오디오 등은 낮은 음량으로



이른 아침이나 야밤에는 세탁기를 돌리거나 청소기를 밀지 않는다

큰 소리가 날수 있을 경우에는 주변 주민들에게 미리 전해 둡시다

친구들이나 가족이 집에 찾아와 시끄러워질수 있는 경우는 사전에 위밑층에 사는 주민들과 옆집 주민들에게

「친구들이 찾아와서 시끄러워질수 있다」고 미리 전해 둡시다.

이런 배려가 소음트러블을 막게 할 수도 있습니다.

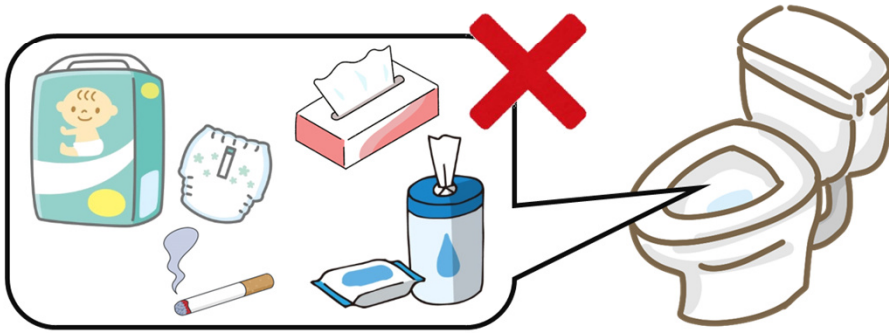


생활 규칙 ③욕실이나 화장실에 대하여

욕실이나 화장실의 배수구는 늘 깨끗하게 청소합니다.

배수관은 같은 건물내 주택과 이어져 있습니다.

배수관이 막히면 다른 주택에서도 물이나 오수가 넘쳐 배상 책임이 발생할수 있습니다. 또한 변기에 화장지 외 물건을 흘리지 맙시다.



배상책임이 발생한 경우에 대비하여...

다른 주민들의 주택에 손해를 끼친 경우에 대비하여

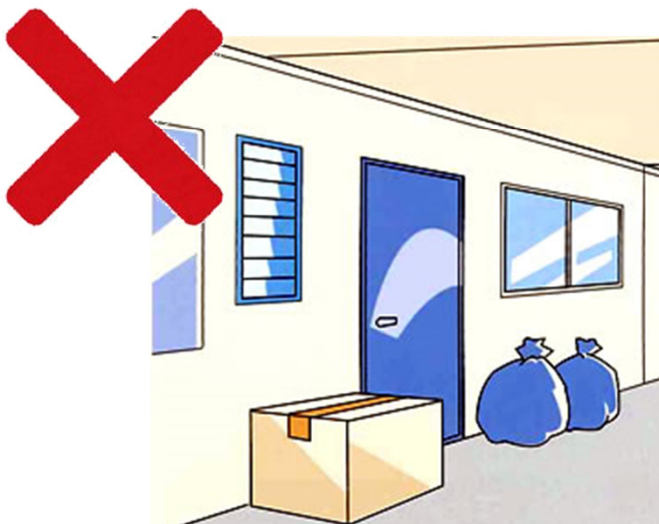
「개인배상책임보험(個人賠償責任保險)」에 가입할것을 추천합니다.

개인배상책임보험은 자동차의 임의보험 특약으로 되어 있는 경우도 있습니다. 자세한 내용은 보험회사에 문의 하기 바랍니다.

생활 규칙 ④복도와 발코니(공용부분)

주택 이외 복도나 발코니는 「공용 부분」이라고 하며 개인이 점용할수 없습니다. 복도나 발코니는 재해시 비난 통로로 이용되기 때문에 물건이나 쓰레기를 두지 맙시다.

또한 담배 연기나 냄새를 싫어하는 주민들이 있을수 있어 복도나 발코니에서는 담배를 피우지 맙시다.



생활 규칙 ⑤자전거 주차장 이용에 대하여

임대 주택에 자전거나 오토바이를 주차할 경우는 주차장 이용 규칙에 대하여 자치회 담당자에게 확인합니다.
주거하는 주택에 자치회가 없는 경우에는 관리회사에 연락하십시오.

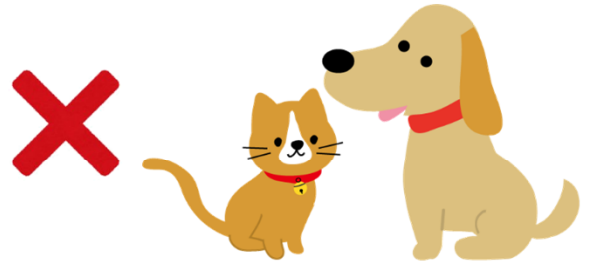


생활 규칙 ⑥신청서 기입자 외 사람이 살 수 없습니다

주택 공사 규칙에 따라 입주할 때 신청서에 기입된 사람만이 살 수 있습니다.
허가없이 친구나 가족이 함께 살면 안됩니다.
또한 동거자가 바뀌면 수속이 필요합니다.
변경사항이 생기면 꼭 주택 공사에 전화하도록 합니다.
(운영관리과(運營管理課) TEL:045-651-1864)

생활 규칙 ⑦개나 고양이 등 애완동물은 기르지 못합니다

주택 공사 임대 주택에서는 개나 고양이 등의 애완동물은 기를수 없습니다.
애완동물을 기르는 것이 발각된 경우 공사주택에서 퇴거해야 합니다.



퇴거 할 때 부탁하고 싶은 사항

공사 임대 주택에서 퇴거할 때는 신청이 필요합니다.
이사 가는 날이 정해지면 관리회사에 연락하십시오.
퇴거 수속에 필요한 서류를 자택에 우송하겠습니다.
그 후 주택 열쇠 반환까지의 일정에 관해서는 관리회사의 지시에 따르십시오.



관리 회사 연락처

곤란하다고 느꼈을 때 문의 할 연락처는
싱크대위에 둔 마그네티에 쓰여져 있습니다.

거주하는 임대 주택	연락처
<p> 70-元住吉 川崎下麻生 竹山 70-梶が谷 ビルズ 千草台 白根 70-横浜山手 70-新川崎 東本郷 70-川崎戸手 70-山田町 上白根 70-横浜長者町 70-横濱関内 大里町 70-横浜入江町 70-横浜宮川町 上作延 70-川崎下平間 アンレーブ 横浜星川 南平台 70-川崎古市場 横浜鶴見共同ビル 不動が丘 70-川崎中幸町 横浜六角橋共同ビル 川島町 70-横浜三ツ沢 横浜二ツ谷共同ビル </p>	<p> かながわ土地建物保全協会 横浜北サービスセンター TEL:045-933-0593 (平日8:30~17:30) </p>
<p> 70-横浜井土ヶ谷 不入斗 浦賀 東逗子駅前共同ビル 上郷西ヶ谷 汐見台 横浜中原第2共同ビル 70-新杉田 上郷台 </p>	<p> かながわ土地建物保全協会 横浜南サービスセンター TEL:045-778-4425 (平日8:30~17:30) </p>
<p> 藤沢湘南台 藤沢西部 戸塚深谷 上土棚 70-戸塚深谷 藤沢四ツ辻 藤沢円行 辻堂海岸 </p>	<p> かながわ土地建物保全協会 湘南サービスセンター TEL:0466-43-7731 (平日8:30~17:30) </p>
<p> 相模原高根 座間東原 春日台 相武台 綾瀬寺尾本町 大和大塚戸 大和第2 下九沢 大和東共同ビル 相模原田名 中津桜台 緑ヶ丘 </p>	<p> かながわ土地建物保全協会 県央サービスセンター TEL:046-251-2901 (平日8:30~17:30) </p>
<p> 小田原酒匂 伊勢原 二宮 コンセル小田原東町 小田原橋 湯河原 コンセル小田原中町 伊勢原池端 平塚田村 </p>	<p> かながわ土地建物保全協会 西湘サービスセンター TEL:0463-71-1839 (平日8:30~17:30) </p>
<p>横浜若葉台</p>	<p> 若葉台まちづくりセンター TEL:045-921-3361 (8:30~17:30) 水曜日・祝日は定休 </p>