



บริษัทเคเอสสถานจังหวัดคานางาวะ

# คู่มือกติกาศักดิ์

ฉบับภาษาไทย

## เรื่องที่พักอาศัย



# ยินดีต้อนรับผู้ที่พักอาศัยแบบให้เช่าของบริษัทเคเอสเอช!

เราแนะนำเรื่องกติกาที่อยากให้คุณทำตามและมารยาทที่ดีเพื่อจะได้ใช้ชีวิตด้วยความสบายใจในที่พักอาศัยของบริษัทเคเอสเอช

## หากท่านเข้าพักอาศัยในที่พักอาศัย

### 1 กรณาสมาชิกเข้าเป็นสมาชิกของจีซีไค

“จีซีไค (กลุ่มปกครองตนเองระดับชุมชน)” คือองค์กรที่ผู้อยู่อาศัยทั้งหลายเข้ามามีส่วนร่วมเมื่อท่านเจอปัญหา จีซีไคให้ความช่วยเหลือ  
ถ้าท่านย้ายเข้าที่พักเสร็จแล้ว กรุณาไปทักทายที่จีซีไค  
※รายการอสังหาริมทรัพย์บางรายการไม่มีจีซีไค

### จีซีไค ทำกิจกรรมอะไรบ้าง ?

- ในขณะที่ภัยพิบัติอย่างแผ่นดินไหว ไฟไหม้เกิดขึ้น จีซีไคแจกของใช้ เช่น น้ำ อาหาร และสิ่งของอื่น ๆ ให้แก่ทุกท่าน
- จัดการบำรุงรักษาที่จอดรถจักรยานและรถจักรยานยนต์
- เมื่อท่านเจอปัญหา จีซีไคติดต่อประสานกับบริษัทเคเอสเอชเพื่อขอคำปรึกษา
- จัดงานกิจกรรมและงานเทศกาลเพื่อทุกท่านที่อาศัยอยู่ในตันจิ (ที่พักอาศัยรวมที่เป็นโครงการของรัฐวิสาหกิจ)



### 2 เรื่องการทักทายในชีวิตประจำวัน

ถ้าท่านเจอคนอื่นที่อาศัยอยู่ในตันจิภายในพื้นที่ตันจิ  
คุณลอง “ทักทาย” เขาดีไหม โปรดสื่อสารกันซึ่งกันและกัน

สวัสดีครับ



สวัสดีครับ

# กติกาในการใช้ชีวิต ① เรื่องวิธีการทิ้งขยะ

ในเรื่องวิธีการทิ้งขยะ มีกติกากำหนดไว้ กติกาแตกต่างกันตามท้องที่ที่ทุกท่านพักอาศัย โปรดรักษากติกาเพื่อผู้อยู่อาศัยในตึกลงทุกคนจะได้ใช้ชีวิตด้วยความสบายใจ

## 1 ประเภทของขยะ

ในที่จุดเก็บขยะภายในพื้นที่ตึกลง ท่านสามารถทิ้งขยะประเภทต่อไปนี้

### ขยะที่เผาได้



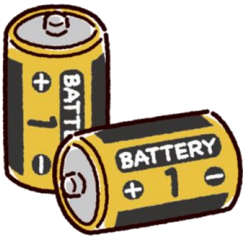
### ขยะที่เผาไม่ได้



### ขวด กระป๋อง ขวดพลาสติก



### ถ่านไฟฉายที่แบตเตอรี่หมดแล้ว



### สิ่งของทำจากโลหะ



### ขยะขนาดใหญ่



## 2 วิธีการทิ้งขยะ

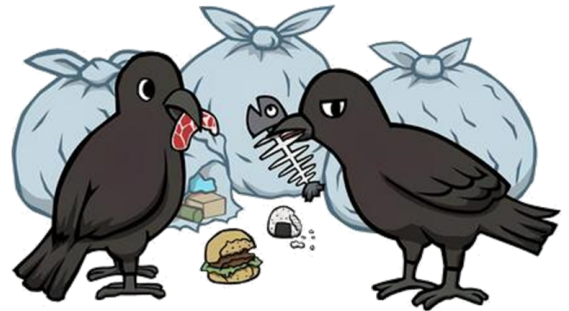
คุณสามารถทิ้งขยะในวันอะไรก็ได้ ก็ไม่ผิดนั้น มีความแตกต่างกันตามท้องที่ที่คุณพักอาศัย และประเภทขยะ คุณสามารถได้รับคู่มือเรื่องขยะได้ที่ช่องติดต่อในที่ทำการเทศบาลหรือเว็บไซต์ของเทศบาล โปรดตรวจสอบก่อนจะย้ายเข้าที่พักอาศัย



ตัวอย่างคู่มือของเทศบาลนครโยโกฮามะ

### 3 การแยกขยะ

โปรดแยกขยะตามประเภทและนำไปวางที่จุดเก็บขยะ หากไม่ได้แยกขยะหรือนำขยะไปวางที่จุดเก็บขยะโดยไม่ทำตามวันและเวลาที่กำหนดไว้ ทางเทศบาลไม่เก็บขยะ หากมีขยะทิ้งไว้แล้ว นกจะมาจิกขยะทำให้จุดเก็บขยะสกปรก นอกจากนี้ กลิ่นเหม็นเกิดขึ้นอีกด้วย ขอความร่วมมือจากทุกท่าน โปรดแยกขยะเพื่อผู้อยู่อาศัยในตันจิทุกคน จะได้ใช้ชีวิตด้วยความสบายใจ



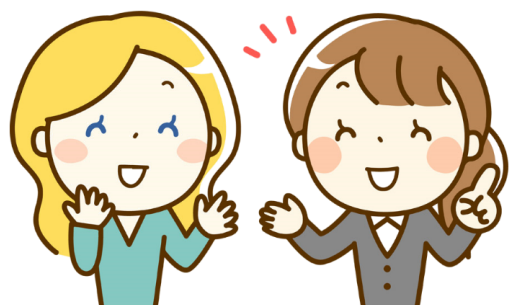
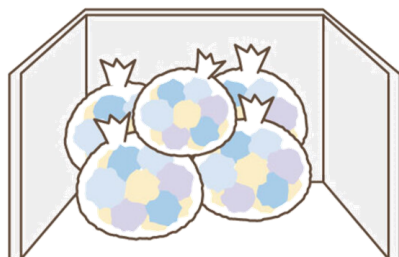
### 4 วิธีการนำขยะขนาดใหญ่ไปวางที่จุดเก็บขยะ

ขยะที่มีขนาดใหญ่อย่างเครื่องเรือนเรียกว่า “ไซไดโกมิ (ภาษาญี่ปุ่นแปลว่าขยะขนาดใหญ่)” หากบุคคลใดนำขยะไปวางที่จุดเก็บขยะ บุคคลนั้นจำเป็นต้องจองล่วงหน้า หากไม่แจ้งขอรับบริการและจ่ายค่าธรรมเนียม ทางเทศบาลไม่เก็บขยะให้ ส่วนวิธีการแจ้งขอรับบริการและวิธีการนำไปวางที่จุดเก็บขยะ แตกต่างกันไปตามท้องที่ ที่ทุกท่านพักอาศัย ดังนั้น โปรดสอบถาม พนักงานเทศบาลหรือดูในคู่มือเรื่องขยะ



### เมื่อท่านไม่รู้ ทำอย่างไรดี ?

หากคุณไม่เข้าใจในเรื่องวิธีการนำขยะไปวางที่จุดเก็บขยะ การแยกขยะหรือเรื่องอื่น ๆ เกี่ยวกับขยะ โปรดสอบถามผู้อยู่อาศัยในตันจิ ผู้บริหารลิจิโคหรือบริษัทบริหารที่พักอาศัย



# กติกาในการใช้ชีวิต ② เรื่องเสียงที่เกิดจากการใช้ชีวิต

ในตันจิ เสียงถูกส่งไปถึงห้องด้านข้างหรือชั้นบนและชั้นล่างได้อย่างง่าย  
ดังนั้น โปรดใช้ชีวิตโดยรักษามารยาทต่อไปนี้

## โปรดงดส่งเสียงดัง ตอนกลางคืน



## โปรดอย่ากระแทกกระทือนพื้นห้องหรือฟาผนัง



ไม่ควรให้เด็กกระโดดเล่นและ  
ใช้ลูกบอลเล่นในที่พักอาศัย

## โปรดอย่าพูดเสียงดังในห้อง



เมื่อเชิญเพื่อนและจัดงานเลี้ยง  
โปรดพูดเบา ๆ

## โปรดลดเสียงโทรทัศน์ และเครื่องเสียง



โปรดหลีกเลี่ยงใช้เครื่องซักผ้า เครื่องดูดฝุ่นและ  
เครื่องใช้อื่น ๆ ที่ส่งเสียงดังในกลางดึกและเช้าตรู่

**เมื่อคิดว่าตัวเองจะเป็นต้นเหตุทำให้ส่งเสียงดัง ควรบอกเพื่อนบ้านล่วงหน้า นี่เป็นสิ่งสำคัญ**

ในกรณีที่เพื่อนหรือครอบครัวมาเยี่ยมที่  
บ้านและมีคนคึกคัก หากคุณบอกคนที่พัก  
อาศัยที่ชั้นบนชั้นล่างและด้านข้างล่วงหน้า  
ว่า "เพื่อนมาเยี่ยมก็เลยอาจมีเสียงดังก็ได้"  
ก็น่าจะดี เมื่อทำอย่างนี้แล้ว อาจสามารถ  
ป้องกันปัญหาความขัดแย้งเรื่องเสียงดังก็ได้

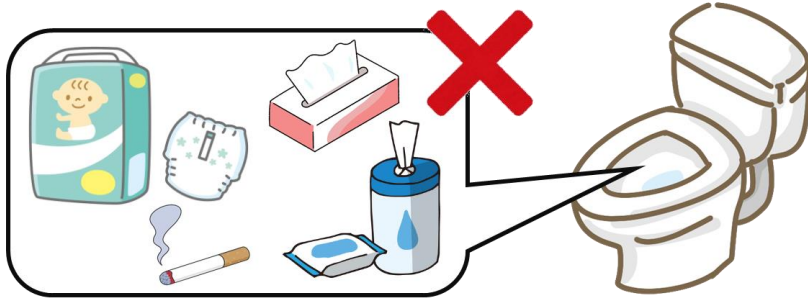


## กติกการใช้ชีวิต ③ เรื่องห้องอาบน้ำและห้องน้ำ

โปรดทำความสะอาดช่องระบายน้ำในห้องอาบน้ำและห้องน้ำให้สะอาดเสมอ

ท่อระบายน้ำเชื่อมติดต่อกันกับที่พักอาศัยอื่น ๆ

เมื่อท่อระบายน้ำอุดตัน ทำให้น้ำและน้ำเสียท่วมในที่พักอาศัยอื่น ๆ คุณต้องรับผิดชอบใช้ความเสียหายก็ได้ หนึ่ง โปรดอย่าทิ้งกระดาษนอกจากกระดาษทิชชู่ม้วนลงในโถสุขภัณฑ์ห้องน้ำ

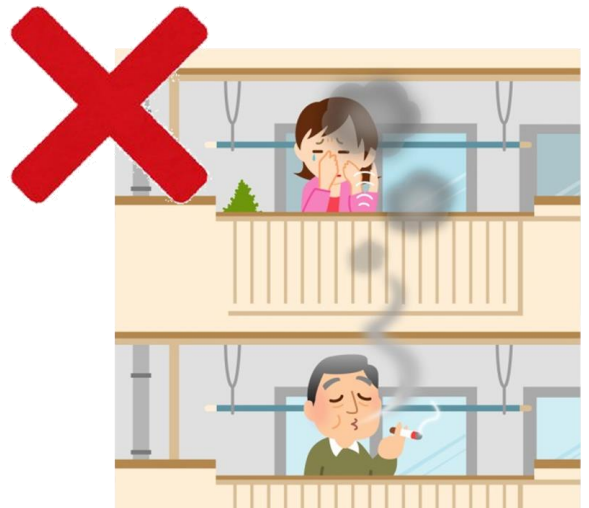


### ทำ...เพื่อเตรียมพร้อมรับกรณีที่มีความรับผิดชอบใช้ความเสียหายได้เกิดขึ้น

เราแนะนำให้ซื้อ "ประกันความรับผิดชอบใช้ส่วนบุคคล" เพื่อเตรียมพร้อมรับกรณีที่สร้างความเสียหายต่อที่พักอาศัยของผู้อื่นไปแล้ว ประกันความรับผิดชอบใช้ส่วนบุคคลนี้ บางครั้ง มีแนบอยู่กับประกันภัยรถยนต์ภาคสมัครใจเป็นสัญญาเพิ่มเติมก็ได้ โปรดสอบถามบริษัทประกันภัยหากท่านต้องการทราบข้อมูลรายละเอียด

## กติกการใช้ชีวิต ④ ทางเดินและระเบียง (พื้นที่ส่วนกลาง)

ทางเดินและระเบียงนอกจากพื้นที่ที่พักอาศัยเรียกว่า (เคียวโย บุนน หมายถึงพื้นที่ส่วนกลาง) บุคคลใดไม่สามารถเข้ายึดและใช้เป็นพื้นที่ส่วนตัวได้ ทางเดินและระเบียงถูกใช้เป็นเส้นทางเพื่อผ่านในขณะลี้ภัยเมื่อภัยพิบัติเกิดขึ้น ดังนั้นโปรดหวางสิ่งของหรือขยะที่พื้นที่เหล่านี้ นอกจากนี้ โปรดงดสูบบุหรี่ในทางเดินและระเบียงเพราะบางคนไม่ชอบควันบุหรี่



## กติกาในการใช้ชีวิต ⑤ เรื่องการใช้ที่จอดรถจักรยาน

ในกรณีที่คุณจอดรถจักรยานหรือรถจักรยานยนต์ภายในพื้นที่ต้นฉิ โปรดสอบถามผู้บริหารฉิไคเรื่องวิธีการใช้ที่จอดรถจักรยาน หากไม่มีฉิไคในต้นฉิ โปรดติดต่อสอบถามบริษัทบริหารที่พักอาศัย



## กติกาในการใช้ชีวิต ⑥ ห้ามให้คนอื่นเข้าพักอาศัย

ในกติกาของบริษัทเคหสถานกำหนดไว้ว่าบุคคลที่เขียนชื่อในขณะสมัครที่พักอาศัยเท่านั้น สามารถเข้าพักอาศัยได้

ห้ามให้เพื่อนหรือครอบครัวเข้ามาอยู่โดยไม่ได้รับการอนุญาต

อนึ่ง ในกรณีที่คนที่พักอาศัยเปลี่ยน จำเป็นต้องดำเนินขั้นตอน ก่อนอื่น โปรดโทรศัพท์ติดต่อบริษัทเคหสถาน (โคชะ อุเน คันริคะ - แผนกบริหารจัดการ บริษัทเคหสถาน โทร. 045-651-1864)

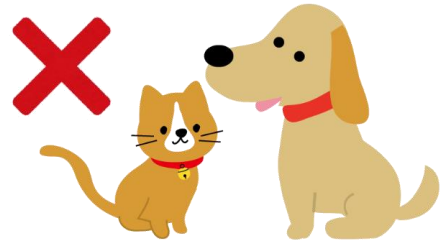
## กติกาในการใช้ชีวิต ⑦ บุคคลเข้าพักอาศัยไม่สามารถมีสัตว์เลี้ยงอย่างสุนัขและแมว

ในที่พักอาศัยของบริษัทเคหสถาน คุณไม่สามารถ

มีสัตว์เลี้ยงอย่างสุนัขและแมว

หากพบว่าบุคคลเข้าพักอาศัยมีสัตว์เลี้ยง

ขอให้ย้ายออกจากที่พักอาศัย



## ขอความร่วมมือในขณะออก (หมายถึงย้ายออก) จากที่พักอาศัย

ในขณะที่บุคคลเข้าพักอาศัยออก (ย้ายออก) จากที่พักอาศัยของบริษัทเคหสถาน จำเป็นต้องแจ้งย้ายออก หากกำหนดว่าย้ายออกจากที่พักอาศัยเมื่อไร ก่อนอื่น โปรดติดต่อบริษัทบริหารที่พักอาศัย ทางบริษัทจะส่งเอกสารที่จำเป็นเพื่อดำเนินขั้นตอนย้ายออกให้ที่พักอาศัยของคุณทางไปรษณีย์ ส่วนลำดับขั้นตอนหลังจากนั้นจนกระทั่งคืนกุญแจของที่พักอาศัย โปรดทำตามที่บริษัทบริหารที่พักอาศัยชี้แจง



# ที่ติดต่อบริษัทบริหารที่พักออาศัย

มีที่ติดต่อเมื่อเกิดปัญหาเขียนอยู่ในแผ่นแม่เหล็กยางที่วางอยู่บนอ่างล้างจานอีกด้วย

ดัชนีที่คุณกำลังพักออาศัย	ที่ติดต่อ
70-元住吉 川崎下麻生 竹山 70-梶が谷 ヒル 千草台 白根 70-横浜山手 70-新川崎 東本郷 70-川崎戸手 70-山田町 上白根 70-横浜長者町 70-横濱関内 大里町 70-横浜入江町 70-横浜宮川町 上作延 70-川崎下平間 アンレベ 横浜星川 南平台 70-川崎古市場 横浜鶴見共同ビル 不動が丘 70-川崎中幸町 横浜六角橋共同ビル 川島町 70-横浜三ツ沢 横浜二ツ谷共同ビル	かながわ土地建物保全協会 横浜北サービスセンター TEL:045-933-0593 (平日8:30~17:30)
70-横浜井土ヶ谷 不入斗 浦賀 東逗子駅前共同ビル 上郷西ヶ谷 汐見台 横浜中原第2共同ビル 70-新杉田 上郷台	かながわ土地建物保全協会 横浜南サービスセンター TEL:045-778-4425 (平日8:30~17:30)
藤沢湘南台 藤沢西部 戸塚深谷 上土棚 70-戸塚深谷 藤沢四ツ辻 藤沢円行 辻堂海岸	かながわ土地建物保全協会 湘南サービスセンター TEL:0466-43-7731 (平日8:30~17:30)
相模原高根 座間東原 春日台 相武台 綾瀬寺尾本町 大和大塚戸 大和第2 下九沢 大和東共同ビル 相模原田名 中津桜台 緑ヶ丘	かながわ土地建物保全協会 県央サービスセンター TEL:046-251-2901 (平日8:30~17:30)
小田原酒匂 伊勢原 二宮 コンセル小田原東町 小田原橘 湯河原 コンセル小田原中町 伊勢原池端 平塚田村	かながわ土地建物保全協会 西湘サービスセンター TEL:0463-71-1839 (平日8:30~17:30)
横浜若葉台	若葉台まちづくりセンター TEL:045-921-3361 (8:30~17:30) 水曜日・祝日は定休